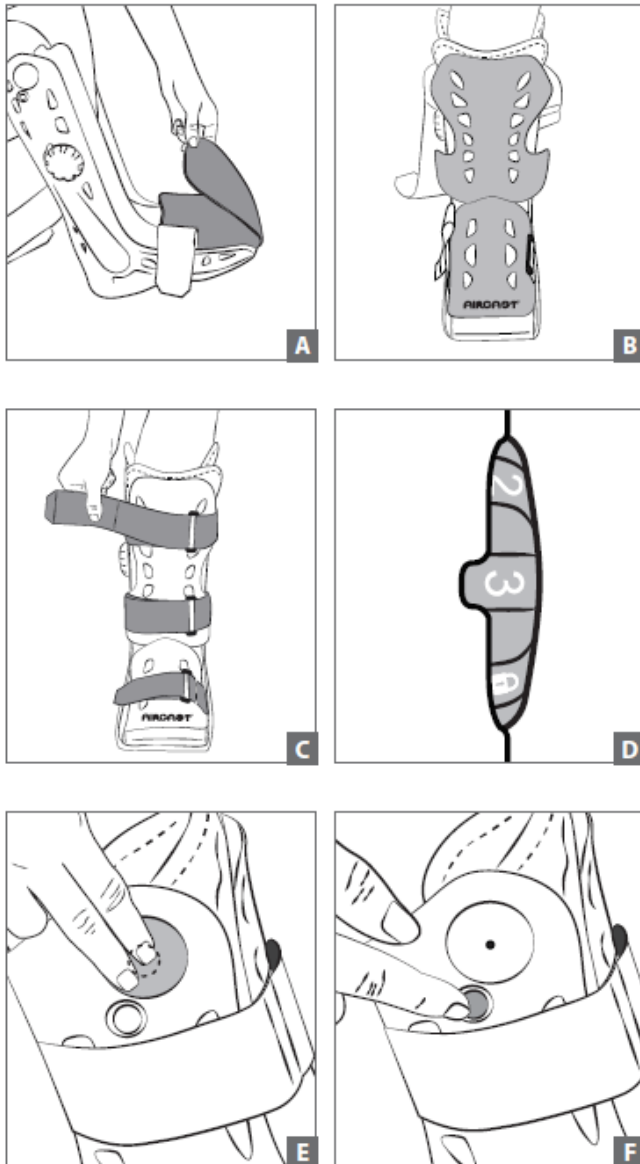


Aircast® AirSelect™ Elite



DJO, LLC

A DJO Global Company

Decision Street 1430

USA • Vista, CA 92081-8553

טל" 760.727.1280 • פקס 760.734.5608

DJOglobal.com

©2014 DJO, LLC

לפני שימוש באביזר יש לקרוא בקפידה את ההוראות הבאות במלואן. התאמה ויישום נכונים של האביזר חיוניים לתפקודו התקין.

שימוש מיועד/התוויות:

מגף ELITE תומך ברגל באמצעות אוויר דחוס ומיועד לייצוב שברים של כף הרגל ו/או הקרסול, או של נקעים חמורים של הקרסול ושימוש לאחר ניתוח או במקום ניתוח. יעיל בריפוי שברים ובטיפול בבצקת (נפיחות).

אזהרות:

אין לנפח את כריות האוויר יתר על המידה. ניפוח לא נכון של כרית אוויר עלול לגרום לגירוי ניכר של העור, במיוחד באנשים עם נירופתיה סוכרתית (בעיית עצבים הקשורה לסוכרת). שים לב אם נוצרים גירויים בעור. במקרה של שינוי כלשהו בעור או אי-נוחות, הפחת את הלחץ בכרית האוויר. אין להשתמש באביזר זה אם קיימת ירידה בתחושה בעקבות הרדמה לאחר ניתוח, בעיות עצבים ועור, או בעיות אחרות. יש להיזהר בהליכה על משטח חלק או רטוב, כדי למנוע פציעה.

הוראות יישום:

1) הכנת המגף -

- התר את הרצועות, הסר את הפנל הקדמי ופתח את כיסוי האצבעות ואת הכנפיים המיועדות לכף הרגל.

2) הנחת המגף -

- ראשית גרוב את הגרב המגיעה עם המגף.
- נעל את המגף בישיבה. הכנס את כף הרגל למגף ומקם את העקב כנגד החלק האחורי של המגף. עטוף את הכנפיים לכף הרגל סביב כף הרגל ואת כיסוי האצבעות סביב האצבעות (תרשים א').
- החזרת הפנל הקדמי למקומו: החלפת הפנל הקדמי: מקם את הפנל הקדמי כך שהלוגו Aircast יהיה מעל לאצבעות והפנל יהיה מונח בתוך הקרסולית (תרשים ב'). החלק העליון של הפנל צריך להיות מוודק מחוץ לקרסולית (תרשים ב').
- סגור את הרצועות מלמטה כלפי מעלה (תרשים ג'). הדק אותן עד שהרגל תהיה עטופה היטב ותרגיש בנוח.

3) כוונן הלחץ בכרית האוויר -

כריות האוויר של המגף ELITE מגיעות ריקות מאוויר

- התחל לנפח קודם בצד הפגוע. סובב את הבורר הנמצא בצד הימני של המגף למספר המתאים (תרשים ד'). מספר 1 מנפח את כרית האוויר הנמצאת בצד הימני, מספר 2 מנפח את כרית האוויר הנמצאת בצד השמאלי ומספר 3 מנפח את כרית האוויר האחורית. לאחר שכל כריות האוויר מנופחות יש לכוון את הבורר לציור המנועל כדי לנעול אותו. כך האוויר לא יצא בטעות.
- כדי לנפח כרית אוויר, הנח אצבע מעל לחור קטן הנמצא בחלק העליון של משאבת הניפוח **הגדולה**, הנמצאת בצד העליון הימני של המגף (תרשים ה'). נפח עד שכרית האוויר תעטוף את האזור בנוחות.
- כדי לנפח את כריות האוויר האחרות, סובב את הבורר למספר המתאים, ואז לחץ ושחרר את משאבת הניפוח הגדולה. נפח עד שכרית האוויר תעטוף את האזור בנוחות. כאשר כל כריות האוויר מנופחות, סובב את הבורר לציור המנועל.
- במקרה של ניפוח יתר, הוצא אוויר מכריות האוויר.

4) הוצאת אוויר מכריות האוויר -

- כדי להוציא אוויר מכריות האוויר, סובב את הבורר הנמצא בצד הימני של המגף למספר המתאים של כרית האוויר (תרשים ד').
- לחץ לחיצה ממושכת באצבע על כפתור השחרור **הקטן** הנמצא בצד העליון הימני של המגף (תרשים ו').
- הוצא אוויר עד שתרגיש בנוח ברמת הלחץ.

הערה: הוצא אוויר מכריות האוויר **לפני הסרת המגף** כדי להקל על התאמתו בהנחה חוזרת.

הערה: לחץ גבוה יותר מגביר את התמיכה בהליכה, לחץ נמוך יותר נוח יותר בישיבה או כאשר הרגל מורמת. אפשר לכוון את הלחץ גם באמצעות הידוק או שחרור הרצועות.

הערה: אפשר לחתוך את המעטפת הקשיחה במסור גבס או במספרי גבס כדי להתאימה לסובך גדול יותר. טכנאי יבצע פעולה זו.

הוראות ניקוי:

את ריפוד הספוג יש לכבס ביד, במים בטמפרטורה של 30°C עם סבון כביסה עדין ולהניח לו להתייבש באוויר. אין לייבש במייבש כביסה או באמצעות מקור חום אחר.

שימוש בגבהים:

כאשר נמצאים בגבהים, כריות האוויר מתנפחות מעבר לרמה המיטבית.

יש להדק או לשחרר את הרצועות כדי לכוון את הלחץ בכרית האוויר.

אחריות:

חברת DJO Global, LLC תתקן או תחליף את היחידה כולה או חלקים ממנה ואת אביזריה בשל פגמים בחומר או בעבודה, לתקופה של שישה חודשים מתאריך המכירה.

לא מיוצר עם גומי לטקס טבעי מיועד לשימוש של מטופל יחיד הרכב החומרים

מעטפת קשיחה: פוליפרופילן

פנל קדמי: פוליאיתילן בצפיפות גבוהה

רצועות: ניילון

כריות האוויר המרופדות (קדמית ואחורית): פוליאוריתן עם אריג פוליאסטר

משאבות ניפוח: TPU (פוליאוריתן תרמופלסטי)

ריפוד: ניילון/פוליאוריתן/פוליאסטר (חלק חיצוני/ספוג/רשת פנימית)

עטיפה: פוליאסטר

סוליה חיצונית/מדרס: אתילן ויניל אצטט (EVA)/גומי

חוגת הבורר: ניילון

גרם (Elite): אקרילן/כותנה

לתשומת לבך: למרות המאמץ והשיטות החדשניות הננקטות להשגת תאימות מרבית לתפקוד, לכוח, לעמידות ולנוחות, לא מובטח שהשימוש במוצר זה ימנע פגיעה.